

Black letters are mainly descriptions of patterns.

Blue letters are descriptions of polar caps and clouds.

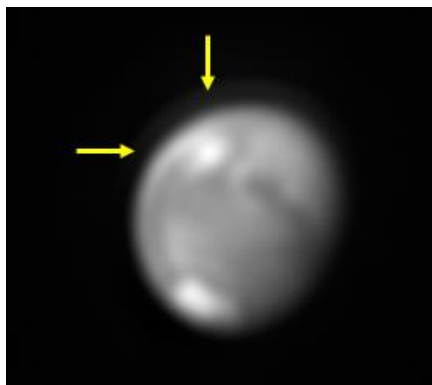
Brown letters are the description about dust.

Red is a special note.

2022 年 5 月 23 日 (2022, May, 23)

Antonio Cidadao は Chryse (35W,+10)にダストストームを記録した。

Antonio Cidadao recorded a dust storm on Chryse (35W, + 10).



詳しくは、観測ページにまとめたので、そちらを見てほしい。今回のダストストームの初期の状態は観測がなく、発生日は確定できない。5 月 20 日の Clyde Foster の画像に予感させる現象が見られるだけである。このコメントを書いている 5 月 26 日には南北に拡大した姿が記録されている。今後の変化が注目される。左の画像を見る限り、ダストストームは明るいが、小さな光斑であることから、発生後間もない状態だと思われる。

Image:Antonio Cidadao

Clyde Foster は、ダストストームの前方を観測している。Meridiani (0W,-5)の緯度のリムがオレンジ色になっているのは、この付近がダスティーな状態であることを示している。Deucalionis Regio (330W~10W,15)と Noachis (335W~10W,-25~-30)もダスティーでかすんでいる。5 月 20 日の様子と同じである。Hellas は全体の大きさと位置が分かるようになってきた。SPC の形がいびつで Hellas の南方の大きな割れ目が周辺でも目に見えてはっきりしてきたことが分かる。

日本からは Mare Sirenum (140W~170W,-30)付近が見えている。ただ、観測条件は非常に悪い。Hellas から東へ広がるダストの帯は淡くなる傾向だが、Eridania (200~230W,-35~-55)までははっきりしている。この経度では、SPC は白く記録され、ダスティーではないようだ。伊藤がよい条件での観測に成功した。Mare Cimmerium (W180~W250,-40~0)の北側に Valhalla が明瞭に記録されている。

For details, please see the observation page. **The initial state of this dust storm has not been observed, and the date of occurrence cannot be determined.** Only the phenomenon that makes us feel the image of Clyde Foster on May 20 can be seen. On May 26th, when I wrote this comment, it was recorded that it expanded from north to south. Future changes will be watched. As far as the image on the left is seen, the dust storm is bright, but it seems to be in a state shortly after the occurrence because it is a small light spot.

Clyde Foster is observing ahead of the dust storm. The orange limb at the latitude of Meridiani (0W, -5) indicates that this area is in a dusty state. Deucalionis Regio (330W ~ 10W, 15) and Noachis (335W ~ 10W, -25 ~ -30) are also dusty and hazy. It is the same as the situation on May 20th. Hellas has come to know the overall size and position. It can be seen that the shape of the SPC is distorted and a large crack in the south of Hellas has become visibly clear even in the surrounding area.

From Japan, you can see the area around Mare Sirenum (140W ~ 170W, -30). However, the observation conditions are very bad. The dust band extending east from Hellas tends to be faint, but it is clear up to Eridania (200 ~ 230W, -35 ~ -55). At this longitude, the SPC is recorded white and does not appear to be dusty. Ito succeeded in observing under good conditions. Valhalla is clearly recorded on the north side of Mare Cimmerium (W180 ~ W250, -40 ~ 0).

(by 6 observations; reported by Makoto Adachi)